

# Río de Angueira 2 (Teo, A Coruña). Un conxunto excepcional de escenas de monta

*Río de Angueira 2 (Teo, La Coruña): a remarkable rock with riding scenes*

R. FÁBREGAS VALCARCE\*, A. DE LA PEÑA SANTOS\*\* E C. RODRÍGUEZ RELLÁN\*.

\* GEPN, Departamento de Historia I. Facultade de Xeografía e Historia. USC;

\*\*Museo de Pontevedra.

Recibido o 30 de Novembro de 2010

Aceptado o 2 de Febreiro de 2011

Á memoria de Antonio Álvarez Núñez

*May you build a ladder to the stars  
And climb on every rung  
May you stay forever young.*

*(Forever young, Bob Dylan)*

## RESUMEN

Neste artigo preséntase o petróglifo de Río de Angueira II (Teo, A Coruña) cuxo trazo máis destacable é a notable presenza de escenas de monta, unha delas sobre un cervo. A descrición e análise desta estación serve de base para reflexionar sobre a significación e o simbolismo da monta do cervo así como sobre a cronoloxía destas escenas presentes na arte rupestre galega en base á adopción da propia práctica da equitación.

## Palabras Clave

Escenas de monta, petróglifos galegos; cronoloxía das escenas de monta.

## ABSTRACT

*This paper deals with the petroglyph of Río de Angueira II (Teo, A Coruña), whose most remarkable feature is the notable presence of riding scenes, one of them on a deer. The description and analysis of this site serves us as the basis for a reflection on the meaning and symbolism of deer riding and also to draw up some considerations about the chronology of riding scenes present in the Galician rock art based on the adoption of the practice of horseback riding itself.*

## Keywords

*Riding scenes; Galician petroglyphs; horse domestication chronology.*

## INTRODUCCIÓN

No sempre dinámico panorama dos petróglifos galaicos xorden practicamente cada ano novidades que, se ben nos falan do intenso labor de pescuda desta clase de manifestacións por parte de profesionais e de afeccionados, tamén son unha seria advertencia sobre as limitacións do noso catálogo rupestre. No presente traballo imos analizar unha rocha excepcional por varios conceptos: a presenza dun tema (a equitación) relativamente raro, o número de representacións desta actividade no mesmo panel e, asemade, a súa localización nunha comarca como a santiaguesa na que as insculturas de tipo naturalista eran case que descoñecidas ata hai ben poucos anos.

As escenas de monta son un recién chegado á bibliografía dos petróglifos galaicos xa que ata 1964 non se documentan tal clase de representacións (Blanco e Paratcha, 1964) e, aínda nos finais de 1979, tan só se sinalaban 3 estacións con estes motivos, todas concentradas na área de Campolameiro (García e Peña, 1981), unha limitación distributiva que vai mudar de xeito significativo nas décadas seguintes, amosando a presenza deste tema en diversos puntos do ámbito das Rías Baixas.

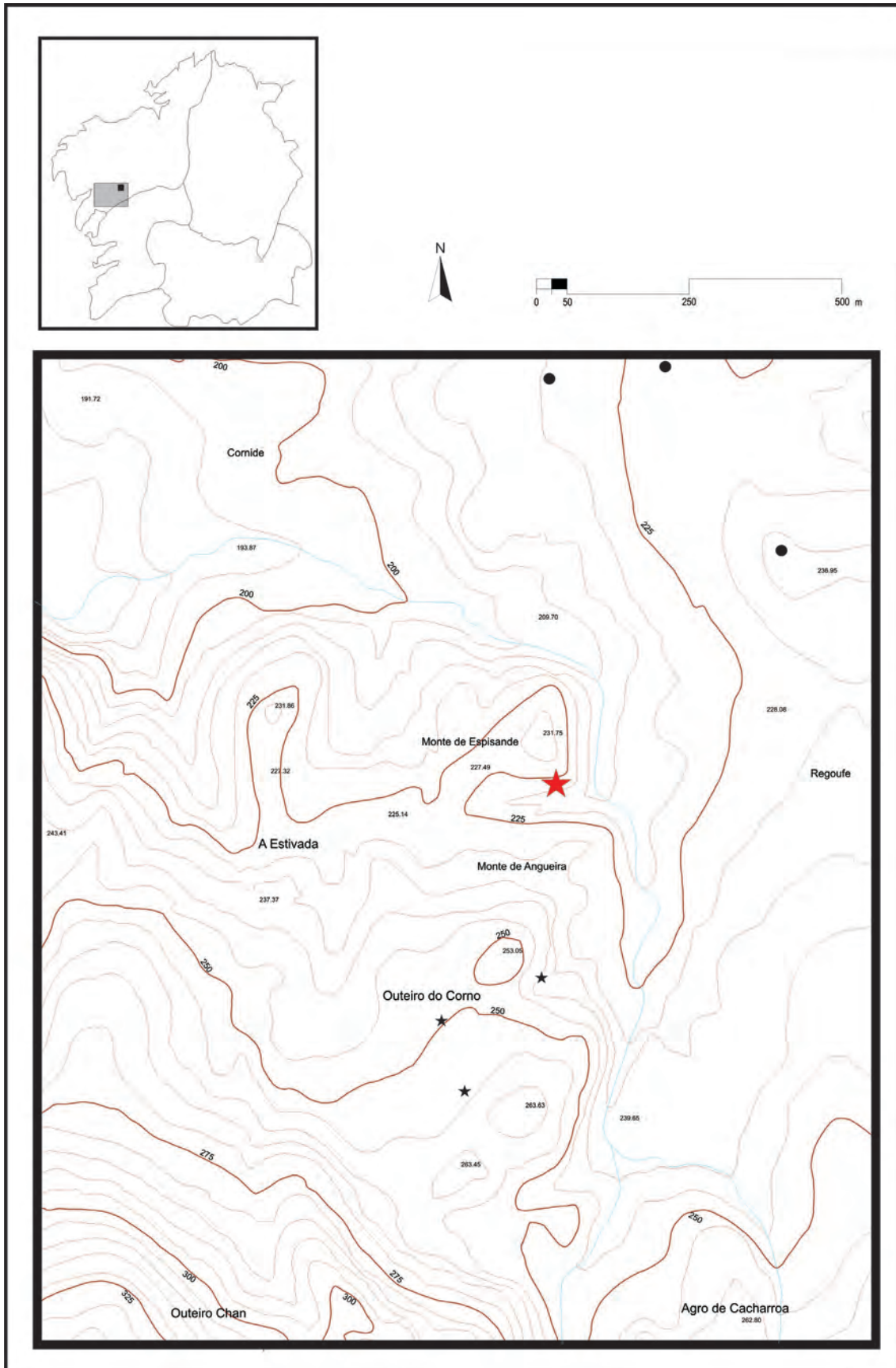


Figura 1: Mapa de situación de Río de Angueira II (★ petróglifos; • túmulos).

As imaxes de equitación nas insculturas galai-  
cas presentan, máis aló do interese “artístico”  
ou da súa significación, suxestivas cuestións en  
torno á súa cronoloxía e, relacionado con isto  
último, o problema da domesticación e em-  
prego do cabalo en Europa, asunto que malia das  
recentes achegas arqueolóxicas e xenéticas  
aínda non está completamente clarexado.

### HISTORIOGRAFÍA

A Comarca de Santiago, e en especial o Concello de Teo, entraron dende moi cedo no inventario de estacións rupestres da nosa comunidade. Así, o primeiro achegamento á arte rupestre desta zona é o realizado por un dos autores de referencia na historia das investigacións da arte prehistórica galega: R. Sobrino Lorenzo-Ruza. No ano 1935 descubriu Castriño de Conxo; máis tarde, en 1947, este investigador daba a coñecer a estación de Laxe de Abaixo, na aldea de Mallos. Novamente Sobrino informa, máis dun lustro despois, da descuberta de dúas novas estacións: a de Agro da Cacharroa (cuxa ubicación é descoñecida na actualidade) e a de Pena Bicuda de Regoufe (Sobrino, 1953). Tras esta publicación, haberá que esperar máis de quince anos para ter novas doutro achado de arte rupestre no Concello de Teo, nesta ocasión a cargo do Prof. Acuña Castroviejo quen, nun artigo de 1969, da a coñecer precisamente a estación que nos ocupa: a do Monte de Río de Angueira (tamén denominada Monte Cornide), se ben naquel momento non se fai referencia á presenza de escenas de monta.

Tras este traballo volta a abrirse un longo paréntese na investigación, nesta ocasión de máis de tres décadas, ate que a partir do ano 2000 o labor conxunto de arqueólogos e afeccionados dará un novo pulo ó coñecemento sobre a arte rupestre da comarca santiaguesa. Así, os tra-



Figura 2: Fotografía do motivo principal de Outeiro do Corno I.

ballos de prospección arqueolóxica realizados por E. Álvarez Veiga no marco da apertura das pistas de concentración parcelaria permitirán a descuberta do petróglifo de Cruceiro Vello I (Lestón, 2008), mentres que ó ano seguinte (2001) a realización da catalogación do concello por parte da empresa Arkaios S.L. propiciará a documentación de catro novas estacións rupestres, entre as que se atopa a de Pedra Bicuda de Loureiro, unha das de maior complexidade da zona. Xa en 2004, os traballos de prospección efectuados por afeccionados permitirán sacar a luz o conxunto de estacións de Outeiro do Corno (Fábregas *et al.*, 2004), das cales a Número 1 presenta un extraordinario motivo do tipo “Peña Tú” (Figuras 2 e 3) así como unha representación dun puñal e dun zoomorfo<sup>1</sup>, o que permitiu vincular esta área da comar-

1 M. Santos (2006) comenta que en Outeiro do Corno hai máis dun puñal e aconsella revisar o calco realizado por algúns de nós. Malia do noso escepticismo, procedemos a unha demorada revisión do panel mediante iluminación artificial, que deu como resultado a eliminación dos restos de combinacións circulares que parecían existir á luz do día e a confirmación da inexistencia de ningunha arma máis. Concordamos, iso sí, co devandito investigador na necesidade de apurar a metodoloxía de rexistro das superficies gravadas e así evitar o perigo de propor ás veces sofisticadas interpretacións de paneis complexos con base en calcos antigos ou simples croques. Un exemplo nidio desta problemática o temos na estación de As Cunchas/



Figura 3: Calco revisado de Outeiro do Corno I.



ca compostelana cun tipo de imaxes que acada a súa maior distribución na parte occidental da Cornixa Cantábrica. Curiosamente, a recente doazón ó Museo de Pontevedra dos papeis e notas manuscritas de R. Sobrino Lorenzo-Ruza por parte da súa familia permitiu atopar, entre os mesmos, varios croques que evidencian que este gran investigador xa documentara, no seu momento, as estacións de Outeiro do Corno I e de Pedra Bicuda de Loureiro.

O, ate o presente, derradeiro achegamento realizado á arte rupestre do Concello de Teo corresponde a unha voluntariosa iniciativa levada a cabo por afeccionados e asociacións culturais locais, grazas a cuxo esforzo publicouse, en 2008, unha notable guía (V.V.A.A., 2008) sobre os petróglifos deste concello na que participaron boa parte dos protagonistas das descubertas de arte rupestre ocorridas neste lugar durante as últimas catro décadas e no que recóllese xa a existencia dun total de 17 estacións rupestres.

## RÍO DE ANGUEIRA II

O petróglifo de Río de Angueira localízase entre as parroquias de Cornide e Luou (Teo, A Coruña), nas estribacións meridionais dunha pequena dorsal cunha altura media de 350 m.s.n.m., que discorre en dirección NL-SO dende San Xoán de Calo ate o val de Padrón. Esta formación está constituída por relevos suaves e erosionados que acadan as súas alturas máximas segundo nos achegamos ó Sur, en puntos como Outeiro de Meda (448 m) ou Castelo Redondo (435 m), para logo descender de xeito paulatino e escalonado cara o val da Mahía. Dita dorsal constitúese coma un ítem significativo da paisaxe ó servir como divisoria de augas entre o curso alto do Río Sar e outros afluentes setentrionais do Río Ulla así como elemento separador dos vales do Sar e Teo.

Os Mouchos (Rianxo), cuxa revisión realizada en 2008 modifica en tal medida a imaxe anterior que se tiña destes petróglifos que deixa sen validez, ou cando menos mutila gravemente, as conclusións tiradas por M. Santos sobre este conxunto (2004; 2005) e nas que se ignora a existencia, entre outros motivos, do que posiblemente sexa –con case un metro de lonxitude– o antropomorfo de maior tamaño da arte rupestre galega, pese a que este xa fora parcialmente publicado en varias ocasións (Costas e Novoa, 1993; Costas et al., 1995; Novoa et al., 1999).



Figura 4: Fotografía de varias combinacións circulates do Río de Angueira I.

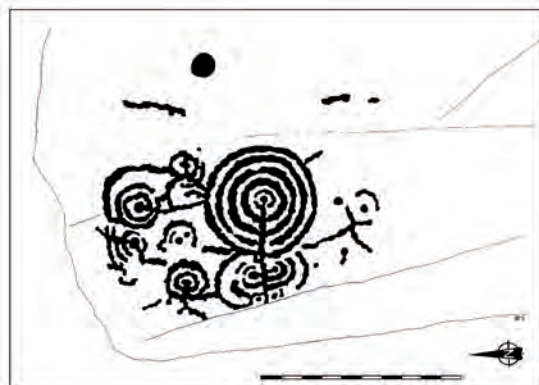


Figura 5: Calco de Río de Angueira I.

Dentro desta formación, o conxunto de Río de Angueira (Figura 1) insírese nun pequeno altiplano que discorre en dirección SL dende os pés do monte Areal e o Alto de Santa Clara ate ó Outeiro Corisco e ós Regos da Pía e do Fontao, conformándose coma un punto doado de tránsito dende o Val de Teo cara ás portas existentes entre as alturas que acabamos de mencionar e os montes de Castelo e Pena das Cruces. Estes pasos terían sido puntos clave na comunicación entre os vales do Sar e de Teo, como evidencia o feito de que foran aproveitados para o trazado das modernas vías de comunicación, como a AP-9 (Fábregas e Rodríguez, 2008). Boa testemuña da importancia que este lugar debeu ter durante a prehistoria recente é a gran cantidade de xacementos prehistóricos que poden localizarse nas inmediacións de Río de Angueira. Estes inclúen máis de media ducia de petróglifos, entre os que cabe destacar pola súa importancia o referido Outeiro do Corno I, situado a uns 500 metros ó Sur de Río de Angueira, así como un número importante de túmulos megalíticos, os cales acadan a súa maior concentración na necrópole de Monte Piquiño composta por un total de 23 túmulos megalíticos e situada a uns dous quilómetros ó Sur de Río de Angueira (así mesmo, os máis



**Figura 6:** Aspecto do afloramento no que se sitúa Río de Angueira II e no que se marca mediante liña descontinua a situación do panel con gravados. No extremo superior albíscase Río de Angueira I.

próximos ó petróglifo de Río de Angueira serían os de Cornide e Monte Espisande, a uns 500 metros ó Norte e Nordeste).

A nivel microtopográfico, Río de Angueira sitúase nunha ladeira orientada cara o S-SL, dominando en altura unha valgada que descende suavemente cara o Leste entre as pequenas elevacións de Espisande (N) e Angueira (S); trátase dunha zona acougada e relativamente pechada na que existe unha pequena braña na que se produce unha considerable acumulación de auga tanto no verán como no inverno. Neste senso, o conxunto de Río de Angueira presenta unha disposición semellante á de Outeiro do Corno I, dende a que tamén se domina unha pequena valgada contigua á de Angueira que igualmente se abre cara o Leste e na que se acumula moita humidade. En ámbolos dous casos o dominio visual das estacións semella concentrarse sobre estas vagantas, sendo –en cambio– bastante reducido cara outros puntos da contorna.

O conxunto de Río de Angueira/Monte Cornide está conformado por tres rochas das cales a primeira é xa coñecida dende antigo (Acuña, 1969) (Figuras 4 e 5) mentres que a terceira está composta pola representación illada dun zoomorfo (V.V.A.A., 2008). A rocha 2 deste conxunto, que trataremos neste traballo, trátase dun afloramento granítico de aproximada-

mente 3,5 por 4 metros, lixeiramente orientado segundo a vertente (cara o Sur) e que non levanta do terreo circundante máis de 70 cm. No seu lateral Oeste, o afloramento descende con certa brusquidade conformando unha superficie bastante inclinada e, mesmo por momentos, practicamente vertical (Figura 6); neste punto sitúase o panel que contén os gravados, os cales se distribúen por un reducido sector de algo máis de 2 metros de lonxitude e aproximadamente 60 cm. de anchura.

A iconografía que presenta o panel é bastante homoxénea (Figura 7), cun claro predominio das escenas figurativas presididas por zoomorfos e antropomorfos, aos que se suma na parte superior do panel unha combinación circular da que sobresaen varios apéndices. O feito máis destacable desta estación, malia o seu reducido tamaño, é a notable concentración de escenas de monta, con catro exemplos e quizais un quinto. Interpretamos, en principio, ás monturas como équidos, agás nun caso, onde a cornamenta ramificada suxire tratarse dun cérvido macho. Tal número de escenas de monta converte a Río de Angueira II nunha das rochas con máis composicións deste tipo en toda a arte rupestre galega, ó mesmo tempo que se constitúe na única onde o número de zoomorfos montados supera a de aqueles representados en solitario.



Figura 7: Calco e sección de Río de Angueira II.



Distínguense no panel dous conxuntos de motivos: o grupo inferior e máis compacto está composto por un total de cinco zoomorfos ós que se lle poden sumar outros dous que, debido ó seu esquematismo ou por atoparse incompletos, son de identificación máis dubidosa. Hai que destacar a presenza dunha figura humana situada a lombos dun dos cérvidos, o que conforma unha das escenas de monta do panel. A esta habería que sumarlle –dentro deste mesmo grupo– tal vez unha segunda, pois xusto por debaixo da escena que vimos de referir, obsérvanse os restos dun animal de cuxas costas xurde un suco vertical que ben puidera estar a representar un xinete. As figuras dispóñense horizontalmente con respecto ó observador e á liña do solo cunha orientación predominante cara a esquerda; outros tres zoomorfos presentan, en troques, unha orientación enfrontada á anterior (aínda que nun dos casos non se conserva a parte dianteira do animal), esta disposición cara a dereita é a máis común nos petróglifos galaicos e tamén nas estacións da zona como Outeiro do Corno ou Pedra Bicuda de Loureiro. O gravado deste subgrupo semella condicionarse ate certo punto pola existencia dos animais de maior tamaño; esta impresión é especialmente forte no caso das figuras incompletas existentes no espazo deixado entre os tres zoomorfos máis grandes, cuxa distribución semella estar mesmo forzada co fin de adaptarse á dita superficie; esta circunstancia apuntaría á posibilidade dunha certa diacronía entre os motivos do sector inferior de Río de Angueira II.

O segundo grupo sitúase na parte superior do panel e posúe dúas escenas de monta distribuídas arredor dunha combinación circular con radios así como un zoomorfo gravado sen colo nin cabeza. A orientación deste conxunto semella ser, en parte, a establecida pola propia disposición da rocha (feito evidente no caso do animal acéfalo) pero ó mesmo tempo, ambas escenas de monta aparecen profundamente condicionadas pola presenza da combinación circular, cara a cal “se dirixen”. Este vínculo é moi claro no caso da escena de monta superior, a cal presenta unha orientación enfrontada ó círculo; no caso da segunda, aínda que menos acentuada, dita relación viría marcada polo feito de que os apéndices que sobresaen do motivo xeométrico se esten-

den cara o xinete e a súa montura. Este tipo de asociacións directas entre círculos e escenas de monta pode verse tamén dun xeito claro en, entre outras, a estación de Pinal do Rei (Cangas).

Ambos grupos –superior e inferior– semellan estar articulados entre si por medio dunha escena de equitación presente na parte media do panel, a cal serve –dalgún modo– como conexión entre os conxuntos descritos, dándolle ó panel un certo carácter unitario. Salienta, asemade, porque o cabalo semella estar arrastrando un obxecto de forma aproximadamente cuadrangular (Figura 8).

No que se refire ó estilo e á técnica de elaboración, as figuras do panel de Río de Angueira II presentan un carácter bastante heteroxéneo, especialmente evidente no caso dos zoomorfos. A técnica de elaboración dos animais variou dende o típico gravado en dobre suco propio da meirande parte da arte rupestre naturalista da nosa comunidade ate aquel método de tendencia máis esquemática consistente na utilización dun único suco para a elaboración da anatomía dos zoomorfos, o que provoca que algunha das estilizadas figuras deste panel recorde ós pectiniformes presentes en estacións sureñas como a de Os Campos (Baiona) e Pedra do Cazador (Baiona) ou en outras norteañas como a escena principal de Pedra Xestosa (Laxe) (Rodríguez et al., 2010). Chama tamén a atención a convivencia dos devanditos métodos de representación nunha mesma figura; este é o caso dos tres équidos protagonistas das escenas de monta situadas na parte superior do panel, nos cales o torso e extremidades foron gravados mediante dobre suco mentres que o colo e, en dúas ocasións, a cabeza foron delimitadas por medio dunha única liña. Este tipo



**Figura 8:** Detalle dunha das escenas de monta de Río de Angueira II.

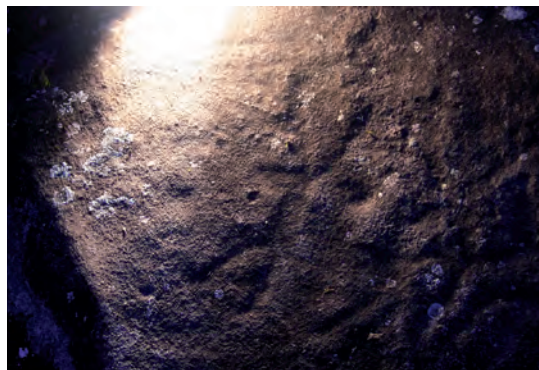
de solución outórgalle ás figuras un carácter “híbrido” entre os animais máis naturalistas e aqueles máis esquematizados; solucións semellantes poden observarse eventualmente en petróglifos coma o de Outeiro Gordo (Rianxo).

Sen embargo, un dos elementos máis orixinais do panel de Río de Angueira II é o uso do baixorrelevo<sup>2</sup> para o gravado de varias das figuras, sendo especialmente evidente en varios dos zoomorfos da parte inferior do panel (Figura 9), os cales recordan –en canto á súa factura– a aqueles de Coto das Sombriñas e Outeiro Siribela (Pontecaldelas), ós de Pousadela I e Auga dos Cebros (Oia) ou o máis próximo de Peneda Negra (Ames). O baixorrelevo tamén é parcialmente empregado nalgún caso, por exemplo, para representar a cabeza de varios dos animais máis esquemáticos e estilizados.

Os antropomorfos de Río de Angueira II tamén presentan unha certa heteroxeneidade en canto ó seu estilo e técnica de elaboración. O baixorrelevo é empregado no torso e cabeza de dúas ou mesmo tres das figuras humanas que forman parte das escenas de monta; asemade, na imaxe humana tamén se asiste a un maior esquematismo mediante o recurso a unha única liña na cal, non obstante, é sempre individualizada a cabeza mediante un lixeiro engrosamento; dito esquematismo acadaría a súa máxima representación na posible escena de monta situada debaixo do gran cervo con xinete da parte inferior do panel, na cal a figura humana trázase cun sinxelo suco vertical no que apenas se distingue a cabeza e unha das extremidades superiores.

Cabe destacar que o uso do baixorrelevo se deu fundamentalmente no grupo inferior, mentres que no superior só está presente nunha ou posiblemente dúas das figuras humanas. Tamén chama a atención a existencia dunha certa diferenciación no emprego desta técnica, a cal é destinada ó gravado dos zoomorfos (cérvidos) “non domesticados”; a única excepción a este comportamento teríamola no animal inacabado da parte superior do panel. En contraposición a este tipo de representacións, os équidos

<sup>2</sup> Aproveitamos para facer unha chamada á prudencia diante da posibilidade de que nalgún caso o “baixorrelevo” sexa consecuencia do escamado superficial, motivando a unión de dous sucos próximos.



**Figura 9:** Detalle do cérvido en baixorrelevo de Río de Angueira II.

e cérvido vinculados ós xinetes presentan un carácter un pouco máis naturalista, co uso do dobre suco como método para o deseño do corpo. O exemplo máis claro desta dinámica constitúeo o cérvido montado do grupo inferior que, a diferenza do resto das escenas de monta, presenta non só o corpo e extremidades delineados mediante dobre suco, senón tamén o colo e a cabeza.

O emprego de distintos recursos técnicos acentúa a variabilidade de estilos presentes na pedra de Río de Angueira II. Á xa mencionada diferenza en canto ó esquematismo das distintas figuras, engádese a súa diferente plasticidade. Os zoomorfos son representados ás veces cun marcado carácter estático, caso dos équidos do grupo superior e da escena de monta situada entre ambos conxuntos presentes no panel. Neste senso, o grupo superior, no que todas as escenas de monta son ben estáticas, contrasta coa heteroxeneidade evidenciada nos animais que forman parte do conxunto situado na parte baixa, onde á diferenza de orientación e técnicas hai que sumarlle a presenza de animais pouco dinámicos, debuxados netamente de perfil e con só dúas patas, outros nos que se gravan as catro extremidades, o que lles outorga maior dinamismo, ou –por último– aqueles cuxas extremidades aparecen en torsión ou flexionadas, dando impresión de movemento. Neste último grupo hai que salientar o gran cervo en baixorrelevo e a escena de monta do cérvido situada inmediatamente detrás.

Ese dinamismo tamén se observa nas figuras humanas, pois estas aparecen deseñadas con un ou ambos brazos flexionados e en alto, suxeitando o que en ocasións semellan as ren-





Figura 10: Principais escenas de monta da arte rupestre galega.

das e mesmo unha lanza ou fusta. A presenza dos xinetes, representados con certa plasticidade, dota dun maior naturalismo e movemento á composición, o cal contrasta co estatismo que, en ocasións, é transmitido polas figuras dos équidos (especialmente os équidos do conxunto superior). En dous casos, os xinetes aparecen deseñados coas pernas, o que non é frecuente dentro da arte rupestre galaica (máis aló das escenas que algúns autores teñen interpretado como de monta acrobática); cabe preguntarse se a presenza/ausencia das pernas sería froito dunha licenza artística derivada do maior ou menor esquematismo deste tipo de representacións ou se, pola contra, amosaría distintas técnicas de equitación; volveremos máis adiante sobre esta suxerente posibilidade.

### AS ESCENAS DE MONTA NA ARTE RUPESTRE GALEGA

Aínda que, como facíamos notar na introdución, as escenas de monta na arte rupestre galaica non se identificaron por primeira vez ate mediados da década dos 60 (Blanco e Paratcha, 1964) e que ate ben entrados os 80 tan só se coñecían tres rochas con este tipo de motivos, ó longo dos 90 e da primeira década do S. XXI o labor de especialistas e afeccionados permitiu ir aumentando paulatinamente o número de rochas con estas representacións, ate acadar o total de 31 (que subiría a 40 de sumar aqueles máis dúbidosos) (Figura 10).

A súa distribución (Figura 11) non se diferencia, na práctica, do resto de motivos figurativos ou naturalistas da arte rupestre galaica: unha repartición eminentemente costeira e concentrada na parte sur da costa occidental galaica, no entorno das Rías Baixas. Os únicos exemplos que se afastan lixeiramente destes parámetros son, a parte do propio Río de Angueira e Baixada da Barca (Arbo) situados cara o interior da comunidade autónoma, aqueles máis setentrionais como Laxe das Rodas (Muros), Cova do Goriño (Carnota) ou Pedra Xestosa (Laxe). Así mesmo, existe unha evidente concentración destes motivos no núcleo orixinal onde foron documentados por primeira vez: Campo Lameiro, onde hoxe en día se coñece a existencia de seis, ou posiblemente sete, estacións. Existen outras concentracións de menor entidade como a de Tourón-Pontecaldelas

(con cinco ou posiblemente seis rochas) e a de Porto do Son, con dúas rochas. No Sur de Galicia existen tamén dúas agrupacións na área de Baiona e de Santa María de Oia con catro e tres estacións, respectivamente.

No que se refire á correlación das escenas de monta con outros motivos da arte rupestre galaica, a teor da impresión que pode derivarse das 24 rochas que dispoñen dun calco integral máis ou menos fiable (algo máis da metade das estacións con motivos deste tipo coñecidas na actualidade), a inmensa maioría das mesmas aparecen en paneis coa presenza de combinacións circulares (75%) e zoomorfos (70,8%) mentres que a asociación monta/combinacións circulares/zoomorfos dáse nun 58,3%. Pola súa parte, a vinculación entre escenas de monta e antropomorfos (alén obviamente dos équites) é de un 12,5%, mentres tan só nunha ocasión tense evidenciado a vinculación con labirintos ou ídolos.

En resumo, as escenas de monta comparten panel con case todos os motivos propios da arte rupestre galaica, coa excepción das armas (se ben en Os Mouchos estas aparecen indirectamente representadas ben no cinto dun dos xinetes ou ben na man de varios dos antropomorfos documentados). Dita circunstancia non nos permite sinalar ningún tipo de comportamento diferencial das escenas de monta con respecto ós demais temas presentes nos petróglifos galegos, que eventualmente sustentase a noción dunha posición particular das imaxes de equitación no devandito conxunto atlántico.

### A MONTA DO CERVO COMO ELEMENTO RITUAL.

Unha das figuras humanas aparece cabalgando un zoomorfo de gran cornamenta ramificada, evidenciando así unha monta na que o équido foi substituído por un cérvido. Este tipo de escenas non son descoñecidas na arte rupestre galaica, contando na actualidade con outros dous exemplos claros: As Martizas (Campo Lameiro) e Nabal do Martiño (Pontecaldelas). Outras composicións deben ser manexadas con maior prudencia: este é o caso de Os Mouchos (Rianxo), no cal o elevado esquematismo dos sucos existentes no lombo dun dos pequenos cérvidos non permite afirmar con seguridade que se trate dunha figura humana; máis dúbido

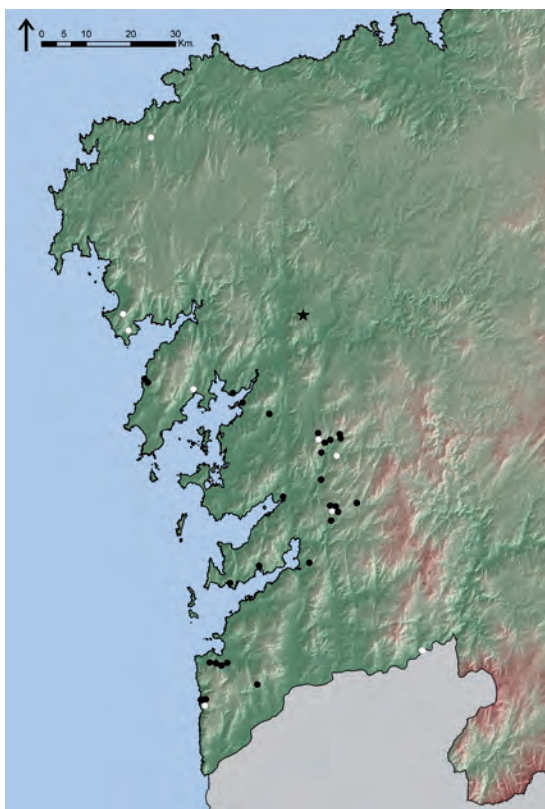
das nos presenta aínda o gran cervo de Rotea de Mendo (Campo Lameiro), encima do cal existe unha serie confusa de sucros que non conforman un antropomorfo claramente recoñecible. No caso da Pedra do Cazador (Oia) é o esquematismo, neste caso dos zoomorfos, o que non permite identificar se algunha destas escenas se efectúa sobre un cérvido. Por último, debemos facer especial fincapé na escena de monta principal do petróglifo de A Pedreira I (Redondela), cuxo zoomorfo presenta un carácter tan atípico, tanto con respecto ó estilo habitual dos cérvidos na arte rupestre galega como os dos demais exemplos existentes na propia rocha, que resulta difícil determinar se se trata dun équido ou dun cérvido. Aínda que este presenta algunhas características propias dos cabalos, como a presenza de longas orellas e cola, tamén evidencia dúas protuberancias na cabeza que poderían ser interpretadas como unha cornamenta, o que quizais estaría falando da representación dalgún tipo de quimera ou animal mítico ou ben dun équido con atavíos que leva a algúns autores (Santos,

2005a) a equiparalos ós cabalos con penachos en forma de cornamentas de cervo documentados no enterramento da Idade do Ferro de Pazyryk (Novosibirsk, Rusia).

O papel simbólico do cervo ten sido amplamente descrito en diversos traballos nos que se plasman unha serie de interpretacións sobre a significación que este animal tería para as distintas sociedades que o representaron en algunha das esferas da súa cultura material. Ó cervo ténselle atribuído dende unha natureza totémica con certo significado identitario ou de agregación ate un carácter propiciatorio en relación coas actividades cinexéticas, pasando por unha vinculación con prácticas chamánicas, con frecuencia vagamente descritas. Aínda que o obxectivo deste artigo non é o da descrición pormenorizada da variabilidade de significados que o cervo puido ter para as comunidades prehistóricas galegas, si nos detemos sucintamente naquelas interpretacións que tentan explicar a substitución ou intercambio de roles entre o cabalo e o cervo na arte rupestre ou na cultura material de diversos grupos eurasiáticos.

Un dos estudos máis destacados sobre o papel ritual e relixioso do cervo entre as tribos do Sur de Siberia (incluíndo ós propios escitas, responsables de enterramentos como o de Pazyryk) é o realizado por E. Jacobson (1993). Esta autora sinala que o papel significativo do cervo e outras figuras ataviadas con cornamenta podería retrotraerse mesmo ate o Neolítico e o Calcolítico, cando estes animais son xa representados en petróglifos. Así mesmo, Jacobson recolle dun xeito crítico as propostas de algúns especialistas que avogan por unha substitución –xa dentro da cultura escita– da imaxe do cervo por aquela do cabalo, o cal adquiriría parte das connotacións simbólicas do primeiro, en especial aquelas que teñen que ver co seu papel coma un símbolo solar (*Ibidem*).

Unha interpretación semellante, pero na que a transposición entre animais percorre o camiño inverso, é a realizada por Å. Fredell (2010) para quen a asociación de cervos e cabalos con combinacións circulares e covañas nos petróglifos galegos estaría a evidenciar a posible natureza solar de ambas especies, dun xeito similar ó que con maior claridade semella ocorrer nalgúns paneis rupestres do Bronce Final de



**Figura 10:** Mapa de distribución das escenas de monta (puntos brancos: casos que presentan dúbidas ou insuficientemente documentados).



Bohuslän (Suecia) (Kaul, 1998; Coles, 2005). Para esta autora a substitución do cabalo polo cervo na arte rupestre sueca podería vir dada pola perda por parte do primeiro da súa condición de animal salvaxe ó tempo que se volvía máis común e cotián, o que lle tería restado parte do seu potencial simbólico, sendo relevado –a partir de certo momento– polo cervo (Fredell, 2010). As similitudes que segundo Fredell existirían entre a estación de Gurita I (Porto do Son, A Coruña) –coa representación solar máis evidente da arte rupestre galega– e a de Backa (Bohuslän, Suecia), lle serven para establecer a hipótese de que nos petróglifos galegos e suecos existiría un certo corpus simbólico común en torno á relación cervo/cabalo/sol, resultado de posibles contactos entre ambas zonas da fachada atlántica europea no marco do comercio de estaño nalgún momento do I Milenio a.C., data á que –segundo el– pertencerían ó menos parte dos zoomorfos presentes nos petróglifos galegos (*Ibidem*).

A proposta das combinacións circulares e cazoletas como símbolos solares –xa clásica no marco das teorías interpretativas sobre a arte rupestre galega– debe ser manexada cunha gran dose de prudencia debido ó alto grao de abstracción destas figuras, se ben non debemos desbotar a posibilidade de que algunhas das representacións zoomórficas vinculadas a motivos xeométricos (caso, quizais, de Laxe das Lebres) tivesen algún tipo de significación solar. Algo semellante podería dicirse dunha das escenas de monta existentes na propia Río de Angueira II, en concreto aquela na que o animal semella “arrastrar” un elemento lixeiramente cuadrangular en cuxo interior se observan varios sucos (Figuras 7 e 8), que podería ser interpretado como un símbolo de tipo solar ou se cadra –dun xeito máis pedestre– coma un carro, unha rede ou algún tipo de estrutura ou armazón para o transporte de cargas.

Non obstante, a atribución dunha cronoloxía do I Milenio a.C. para as representacións zoomórficas e solares dos petróglifos galegos resulta, no estado actual dos nosos coñecementos, moi arriscada, sobre todo tendo en conta que a mesma se realiza fundamentalmente en función dunha única intervención arqueolóxica (Fredell, 2010), na que a relación estratigráfica entre os motivos gravados e os niveis datados radiocarbónicamente proposta polos

seus escavadores é, cando menos, discutible (Santos, 2005b; 2006; Costas *et al.*, 2006). Mesmo podíamos traer aquí a colación o peso específico dos motivos solares na arte megalítica do Occidente peninsular, ás veces vinculadas a zoomorfos (Bueno e Balbín, 2006), en tanto que dita relación é descoñecida na plástica castrexa do I Milenio a.C.

Debemos, ademais, ser prudentes á hora de interpretar o relevo entre équidos e cervos coma un feito que necesariamente leve implícito o intercambio da identidade ou da natureza simbólica entre ambas especies. Un bo exemplo o temos na devandita aparición de cabalos ataviados con ornamentos en forma de cornamentas de cervo no kurgan de Pazyryk, feito que ten sido interpretado por algúns autores como un afán de substitución ou transposición simbólica directa entre cabalo e cervo, pero que para outros é o resultado de procesos máis complexos:

*“It would be incorrect to assume that the Pazyryk horses, or those at Tuekta, were intended to be disguised as deer or sheep. There are only two cases, both from Pazyryk I, of deer-antlered headdresses. In other cases, from Pazyryk and Tuekta, the masks and headdresses refer to caprids or to a combination of animals and point to the use of the horse as a vehicle for some complex of mythic ideas lodged in antlers, in horns, and in the theme of animal predation”* (Jacobson, 1993: 36) [...] *These headdresses and the fine, carved bridle ornaments together indicate a pattern of dressing the sacrificed horse in such a way that the animal became the vehicle for carrying a set of elaborate images. By those ornaments, the horse was transformed into an antlered or horned animal, but it could also be said to carry a landscape which reaffirmed the processes of predation and transformation.* (Jacobson, 1993:59).

Evidencia desta complexidade ven dada pola presenza na cultura escita de cornamentas non só en cabalos, senón en moitos outros animais e mesmo humanos, ate tal punto que:

3 Se acaso a cara C da pedra da Póvoa (Fonte *et al.*, 2009), con todas as dúbidas cronolóxicas e iconográficas que este exemplo plantexa, á marxe do seu carácter único.

*“One of the most distinguishing aspects of the art of the Scytho-Siberians is the manner in which animals are transformed into other animals or are joined in a complex pattern of zoomorphic junctures”* (Jacobson, 1993:54).

Tendo sempre en conta a multiplicidade e complexidade de esferas e significados que se mesturan nestas representacións artísticas e sendo conscientes da extrema dificultade que a arqueoloxía ten para acceder a boa parte delas, consideramos que a primeira referencia que permitirá achegarnos á significación das escenas de monta (tanto de équidos como de cérvidos) debe ser o propio contexto das mesmas. A teor do mesmo, no estado actual dos coñecementos, non existen evidencias claras –en canto a estilo, técnica de elaboración, ubicación ou asociación cos demais motivos naturalistas ou abstractos– que poidan indicar unha cronoloxía diferente das escenas de monta con respecto a calquera outro motivo do repertorio rupestre galego, ó igual que xa temos evidenciado para o caso das armas (Fábregas et al., 2009). Así mesmo, consideramos que tampouco existen argumentos suficientemente sólidos para datalas na Idade do Ferro con base na suposta ausencia de probas de equitación na Península Ibérica antes de dito período.

### **UNHA REFLEXIÓN SOBRE AS ORIXES DA DOMESTICACIÓN E MONTA DO CABALO COMO POSIBLES REFERENTES CRONOLÓXICOS.**

Como ocorre coas representacións de armas (Santos, 2008; Fábregas et al., 2009), as escenas de monta presentes nos petróglifos galegos constitúen un dos “cabalos de batalla” entre os partidarios das distintas interpretacións cronolóxicas deste fenómeno artístico e arqueolóxico. Os defensores dunha cronoloxía recente deste tema (cando menos inicios do I Milenio a.C.) –e dunha boa parte dos motivos da arte rupestre atlántica– baséanse na inexistencia de probas da monta de équidos (i.e. imaxes ou referencias documentais desta práctica) en Europa occidental ate aproximadamente o S. VIII a.C.; así mesmo, comparten a opinión de varios historiadores (Drews, 2004; Worley, 1994) que aparentemente proporían a orixe da

monta como unha innovación escita e doutros pobos das estepas eurasiáticas, estendéndose posteriormente cara outros lugares de Europa Central e Occidental. Na realidade, tanto as orixes da monta ecuestre como as da propia domesticación do cabalo distan bastante de ser un tema resolto entre arqueólogos e historiadores.

No que respecta á domesticación do cabalo, a posibilidade de que esta se realizará dun xeito temperán (V e IV Milenio a.C.) en determinados puntos da estepa eurasiática ten suscitado unha enorme controversia entre os especialistas. Determinados autores, encabezados fundamentalmente por D.W. Anthony, defenden unha posible presenza de équidos domésticos en xacementos como os de Dereivka (Ucráina) (4200-3700 a.C.) e noutros xacementos da cultura Botai (Kazaxstán) (3500-2700 a.C.), onde se consumiría a súa carne e leite e se aproveitaría a súa forza para o tiro e a monta (Anthony, 1991a,b; 2000; 2007). Esta posibilidade foi baseada nos estudos osteométricos (Bibikova, 1969; Outram et al., 2009), nas análises do desgaste dental producido polos bocados “orgánicos” (Anthony e Brown, 1989; Brown e Anthony, 1998; Bendrey, 2007; Outram et al., 2009) ou na documentación de certos cambios socioeconómicos producidos no seo deses grupos que poderían derivar da adopción da monta, a teor das súas similitudes cos acaecidos entre as tribos norteamericanas (Anthony e Brown, 2003).

Curiosamente, a análise desa mesma evidencia ten levado a outros especialistas a conclusións radicalmente opostas, negando a posibilidade dunha domesticación dos équidos ate, cando menos, mediados do III Milenio a.C.; baseándose na problemática datación de algúns destes contextos, caso de Dereivka (Drews, 2004), pondo en seria dúbida o carácter doméstico dos équidos atopados nos xacementos de Botai (Levine, 1990; 2003; Benecke e Von den Dreisch, 2003), criticando a fiabilidade do desgaste dentario como un elemento que indique o uso de bocados (Levine, 1999; Benecke e Von den Dreisch, 2003)<sup>4</sup> e a deficiente

<sup>4</sup> Nótese que, con posterioridade a estas críticas, as análises de desgaste dentario foron perfeccionadas (Bendrey, 2007), o que aumenta a súa fiabilidade como indicador do uso de bocados.

conservación destas evidencias nos contextos postdeposicionais (Levine, 1999) ou retrasando as modificacións socioeconómicas supostamente producidas pola adopción do cabalo como medio de transporte (Drews, 2004).

Nos últimos anos, os estudos xenéticos irromperon con forza nesta polémica: as análises nas mutacións da cor en distintas poboacións de équidos eurasiáticos suxerirían unha domesticación do cabalo, cando menos, por volta do 3000 a.C. (Ludwig et al., 2009), feito que coincidiría cos restos de leite no interior de cerámicas desta cronoloxía pertencentes á cultura Botai (Outram et al., 2009)<sup>5</sup>, apuntando con certa seguridade á presenza dos équidos domésticos xa posiblemente dende mediados do IV Milenio a.C. e ó aproveitamento da súa carne, leite e forza motriz como amosaría, neste último caso, a clara presenza de desgaste óseo provocado polo bocado en, entre outros, un espécime datado en 3521-3363 a.C. (*Ibidem*).

Esta polémica atinxe igualmente á Península Ibérica, lugar que –xa dende os primeiros estudos realizados sobre o tema (Zeuner, 1963)– se establecerá, xunto con outras zonas de Europa, coma un posible foco de domesticación do cabalo, comezando con toda probabilidade nalgún momento non anterior ó III Milenio a.C. (Uerpmann, 1990; 1995; Benecke, 1999; Levine, 2004; Luís et al., 2006). Non obstante, os estudos realizados sobre un gran conxunto osteolóxico provinte de distintos xacementos peninsulares do Mesolítico ate a Idade do Bronce non aportaron datos concluíntes, debido á súa reducida representatividade (estando ausentes, por exemplo, os restos procedentes do territorio galego), ó seu estado de conservación ou á escasa fiabilidade do contexto estratigráfico (Morales et al., 1998; Liesau, 2005).

As recentes análises de ADN mitocondrial de varios équidos de distintas cronoloxías recuperados nos xacementos de Cova Fosca (Castellón) e El Portalón (Serra de Atapuerca, Burgos) reflicten a orixe dos cabalos do Bronce a partir dunha poboación xeograficamente restrinxida, o que podería indicar que, efectivamente, se tería dado un episodio independente

de domesticación a partir das poboacións salvaxes presentes na Península Ibérica (Lira *et al.*, 2010). Existe unha continuidade xenética dende os exemplares prehistóricos ate os actuais, se ben con novas achegas xenéticas nalgún momento da Idade do Ferro ou do Medioevo, o que quizais coincidiría co tardío cambio na coloración do cabalo ibérico en comparación co observado nas poboacións de Siberia e Europa do Leste (Ludwig et al., 2009).

No que se refire á monta do cabalo, desbotado o argumento presenza/ausencia de bocados como unha proba manifesta da monta equina, dado que estes pódense empregar tamén durante o proceso de condución dun cabalo ou ben no seu enganche a un carro ou outro tipo de estrutura de tiro, contamos igualmente con posicións tan encontradas como as definidas para o caso da domesticación. En varios traballos recentes M. Santos (Santos, 2006; Santos et al., 2007; Santos, 2008; Santos e Seoane, 2010) cita a algúns autores (Drews, 2004; Worley, 1994) que semellan defender a monta do cabalo coma un fenómeno recente, especialmente en Europa Occidental, onde sería unha innovación de procedencia escita non anterior ó S. VIII a.C. Unha lectura máis atenta destes autores evidencia efectivamente o seu rexeitamento ó nacemento temperán da cabalería (enténdase cabalería de carga ou *shock cavalry*) (Drews, 2004:50) coma arma táctica entre os pobos eurasiáticos, a cal sen dúbida non se tería realizado ate momentos moi adiantados da Idade do Bronce ou mesmo do Ferro:

*“the riding of horses in battle did not become historically significant until the eight century BC (...) So far as I am aware, anthropologists and other scholars who believe that men fought from horseback already in the fifth or fourth millennium BC have not systematically addressed the arguments of military historians and of earlier hippologists that horses were not ridden in battle until the first millennium B.C.”* (Drews, 2004: 5; negriñas nosas).

Cousa distinta da monta a cabalo no marco das actividades cotiás, cuxa orixe retrasa prudentemente máis de un milenio, mesmo na Europa Occidental:

*“In areas where domestic horses were common we should expect that riding had*

<sup>5</sup> Os cales pasaran desapercibidos en estudos previos (Dudd *et al.*, 2003).



*from time to time been attempted, and we should therefore be safe in assuming that the kind of riding attested for the Near East by 2000 B.C. had by that time also been seen in many villages of temperate Europe, and possibly as far west as Ireland”* (Drews, 2004: 38).

Nun senso semellante pronúncianse outros especialistas con respecto á monta en distintos lugares, defendendo a posibilidade da existencia de mensaxeiros ou correos montados en Oriente Próximo xa a finais do III Milenio (Littauer e Crowel, 1979). Mesmo a orixe tan tardía (dentro do I Milenio a.C.) dos guerreiros a cabalo en Europa Central e Occidental defendida por R. Drews non é compartida por todos os autores, caso do propio Worley, quen recoñece a posibilidade de que no Imperio Micénico (1500-1100 B.C.) se estea a experimentar con guerreiros montados a cabalo, como evidenciarían algunhas representacións xa no S. XIV (Worley, 1994: 2-11 e Cap. 2; Domínguez, 2005; tamén recollidas en Drews, 2004). En todos estes casos, o uso do cabalo en combate implicaría un dominio tal da equitación que debe asumirse como probable o coñecemento e a práctica da monta por parte destas poboacións dende, cando menos, varios séculos antes. Por este mesmo motivo, unha orixe e expansión tan tardía (S. VIII a.C.) por Europa semella moi pouco probable cando, xa a mediados do S. VII a.C. esta práctica semella estar o suficientemente estendida na cultura grega como para que se celebren as primeiras carreiras de cabalos nas Olimpíadas onde incluso se empregan, aparentemente, razas especializadas (Domínguez, 2005).

A antigüidade da monta do cabalo é un lugar común na arqueoloxía centroeuropea tamén con base na cultura material, caso dos pasarellas elaborados en oso, asta ou mesmo cabeiro de xabril coñecidos na rexión carpática ou en contextos do Unetice antigo, dende os finais do III milenio AC: dúas pezas deste tipo recolléronse a carón do cráneo dun cabalo procedente dunha tumba en Gleina (Saxonia-Anhalt, Alemaña) (Beck et al. 2003: 36 e Abb. 3); en función destes restos arqueolóxicos, tense establecido o Bronce inicial coma o momento de expansión da equitación por Centroeuropa (Coles e Harding, 1979: 99).

Dun xeito semellante, asumindo que –como parecen apuntar as opinións dos especialistas– na Península Ibérica se tivese dado unha domesticación do cabalo ó longo do III Milenio a.C., non parece razoable desbotar que nese período ou ben xa nos primeiros momentos do II Milenio as poboacións do Noroeste practicasen a equitación –máis ou menos esporádica– no marco da algunhas actividades cotiás como a caza ou o pastoreo, precisamente aquelas que semellan estar deseñadas nos petróglifos nos que se documentan as escenas de monta (Santos, 2005a). Efectivamente, só tras un longo e paulatino proceso de extensión e perfeccionamento da monta polos distintos grupos da Península, teríase producido ó longo do I Milenio a.C. a aparición de algún tipo de cabalería (entendida esta como un corpo de guerreiros que entrarían en combate ben de xeito illado ou ben en formación), xusto cando tamén se coñecen as representacións do que claramente serían guerreiros a cabalo ou mesmo estruturas defensivas como as pedras fincadas, que tradicionalmente se teñen equiparado ós *chevaux-de-frise* vinculados –non sen polémica– á protección fronte a cabalería e/ou infantería (Ruíz, 2003), e que poderían ter a súa orixe na Península en torno ó século VII a.C. (Blas e Villa, 2002; Soares, 2003; G.I.P, 2003).

En contraposición, a hipótese dunha orixe tardía da monta, espallándose dende a Estepa Pónica a Europa Central e Occidental a partir do s. VIII a.C. (Santos, 2006), semella requirir dunha expansión de tipo *blitzkrieg* pois apenas transcorrerán trescentos anos ate a súa chegada á Península, testemuñada inequivocamente pola presenza de escenas de monta en contextos ibéricos a partir, cando menos, de mediados do s. V a. C. (Lorrio e Almagro-Gorbea, 2004-2005) ou incluso menos dun século se consideramos a aparición dos mencionados sistemas defensivos interpretados como posibles medidas contra a cabalería. Son estes uns períodos de tempo que se nos antollan extraordinariamente curtos, tendo en conta a xa devandita complexidade do proceso que tería suposto a aprendizaxe e perfeccionamento desta actividade por parte das poboacións receptoras<sup>6</sup>. Neste senso, semella pouco rea-

<sup>6</sup> Debe terse en conta que, se ben no norte do continente americano, a adopción do cabalo por parte das tribos indíxenas foi moi rápida (apenas douscentos anos), a

lista pensar que tras unha chegada tardía da monta á Península (non anterior ó S. V a.C.) as poboacións ibéricas acadaran, en apenas dous séculos, un dominio tal das tácticas da cabalería como para que “Xenofonte dixit” xinetes procedentes da Península formaran parte das hostes enviadas por Dionisio de Siracusa en axuda de Esparta por volta do 368 a.C. (Seco e De la Villa, 2003).

Así como falabamos de que a orixe da monta non debe ser confundida coa da cabalería, tampouco a orixe do carro o debe ser coa do seu uso militar, perfectamente testemuñado historicamente en Asia e Europa (Moorey, 1986). Neste punto, non obstante, debemos preguntarnos sobre a pertinencia dunha translación directa ó Noroeste (Santos, 2006) do modelo proposto para a evolución da relación entre home e cabalo seguindo a secuencia forza tractora >>> monta establecida por algúns autores (Drews, 2004). Por unha banda, cremos que unha concepción unidireccional deste proceso resulta –pola súa simplicidade– algo arriscada, e debe pensarse que o uso da enerxía equina tería lugar de distintos xeitos en función das necesidades e posibilidades de cada grupo ou rexión; así, no caso específico do carro e dada a súa complexidade estrutural, son varios os especialistas que opinan que resultaría máis lóxico que este proceso se iniciara en moitos casos coa monta do cabalo (i.e. Kuznetsov, 2006). Asemade, reparando na imaxinería presente en Europa Central e Occidental outros autores subliñan a aparente vinculación destes primeiros carros con bóvidos e non équidos (Coles e Harding, 1979; Harding, 2003).

Por outra banda, se ben o uso do carro semella factible en paisaxes abertas do tipo existente en Asia Central e Centroeuropa, cabería preguntarse sobre a súa utilidade como medio de transporte polo escarpado territorio galego o cal, durante a prehistoria recente e parte da protohistoria, estaría maioritariamente ocupado por un bosque máis ou menos mesto (Kaal et al., 2011), ao que deberíamos engadir que os

---

situación non resulta comparable, pois esta realizouse a partir de animais domesticados e acostumados á monta por humanos. Ademais, debe evidenciarse a importancia da emulación con respecto ós colonos españois, franceses e ingleses realizada por parte destas tribos durante o seu aprendizaxe do proceso de monta.

procesos de deforestación e erosión en puntos determinados terían incrementado a formación de brañas (Fábregas et al., 2003) polas que un carro pesado como probablemente terían sido estes primeiros, a teor das evidencias arqueolóxicas e experimentais (Drews, 2004), se movería con dificultade.

Por outro lado, a defensa dunha cronoloxía tardía das imaxes de monta dos petróglifos galegos en función da falla de evidencias artísticas ou textuais sobre a monta do cabalo en Europa Occidental antes do I Milenio a.C. (Santos, 2006; Santos, 2008; Santos e Seoane, 2010) resulta algo sorprendente, pois esta laudable prudencia diante dun rexistro arqueolóxico ambiguo non se aplica de igual modo á hora de reconstruír complexos e, en ocasións, mesmo alambicados sistemas de crenzas e/ou organización social con base en pouco tanxibles evidencias. Por outra banda, acudindo á famosa máxima de Carl Sagan –*absence of evidence is not evidence of absence*–, a falla de representacións e mesmo evidencias arqueolóxicas non é garantía da inexistencia de determinadas prácticas. Así, por exemplo, a escaseza de restos de embarcacións de cronoloxía neolítica ou calcolítica na Europa Atlántica ou a ausencia de figuracións das mesmas ate a Idade do Bronce (Ling, 2010) non é un motivo para desbotar a presenza da navegación cando menos dende o neolítico, como indica –entre outras cousas– a presenza de machados de orixe alpina en distintos puntos das Illas Británicas xa no IV Milenio a.C. (Petrequin et al., 1997). Do mesmo xeito, na cultura escita as primeiras escenas de monta representadas (e tamén os primeiros arreos) non serían anteriores ó S. V a.C. (Drews, 2004; Jacobson, 1993), é dicir, tres séculos posteriores á suposta expansión da monta por Europa Central e Occidental a partir –dísenos– destes mesmos grupos (Santos, 2006).

Dado o seu limitado detallismo, pouca información pode recollerse nos petróglifos galegos sobre as técnicas de monta alí plasmadas. O feito de que en boa parte das ocasións existan sucros que puideran representar as rendas, tal vez sinale o uso de bocados, de bridas ou aneis nasais (fabricados en materiais orgánicos) para ter certo control do animal. Outro método para garantir a suxeición do xinete e ó mesmo tempo o dominio do cabalo sería o da

suxeición da cola do animal, ben directamente coa man ou ben mediante unha pequena soga, esta é unha das mañas propias das primeiras fases da monta do cabalo e como tal tamén aparece plasmada en algunhas das representacións desta práctica dunha maior antigüidade (Azzaroli, 1985; Oates, 2003); esta solución estaría presente en Os Mouchos (Rianxo), Pousadela I (Oia), o “Cabalo de Boiro” e Laxe dos Bolos ou, con menor seguridade, en Os Ballotes (Vilagarcía), Outeiro Siribela (Pontecaldelas) e A Pedreira (Redondela).

Así mesmo, cabe preguntarse se o feito de que –como ocorre no propio Río de Angueira– non exista unha uniformidade en canto ao deseño das pernas dos xinetes nas escenas de monta dos petróglifos galegos, se debe á vontade de amosar distintas técnicas de equitación, como a monta ás carranchas ou, en cambio, “á amazona” (*side-saddle riding*) a cal é posible que tivese sido de importancia nas primeiras fases da equitación, como evidenciarían algunhas das representacións máis temperás existentes no continente eurasiático (Drews, 2004; Oates, 2003).

En función destas e outras consideracións, e malia esta serodía cronoloxía das escenas de monta na arte rupestre galega ser compartida por algún outro autor (Royo, 2006), pensamos que actualmente non existen evidencias claras que permitan defender un encadre das mesmas na Idade do Ferro. Este convencemento deriva non só da imposibilidade de establecer nidias diverxencias en canto a estilo, técnica de elaboración, distribución das estacións, localización das escenas nos paneis ou grao de alteración con respecto a outros motivos da arte rupestre galega (incluídas as armas, combinacións circulares e zoomorfos), senón da diferenza tanto estilística como técnica destas imaxes con respecto a aquelas representacións de equitación no Norte de Portugal cunha cronoloxía –esta si ben establecida– do Ferro (i.e. Baptista, 1999: 167-181; Luís, 2008) (Figura 12). Pola súa parte, L. Alves nun recente traballo de síntese (2008: 409) abonda na cuestión da transversalidade cronocultural deste tipo de temáticas, por outra banda tinxidas de connotacións simbólicas, que poderían facer aparición no Noroeste en diferentes períodos da prehistoria recente.

## CONCLUSIÓN

A zona de Río de Angueira estase a amosar como unha das máis interesantes da distribución da arte rupestre galaica, non tan só pola existencia de temáticas que ata hai pouco eran descoñecidas na comarca santiaguesa ou mesmo en Galicia, senón pola interesante concentración de paneis con características pouco comúns, nos que xogan un papel importante as figuras naturalistas, sexan estas de armas ou de animais. É probable que unha prospección sistemática e un estudo máis demorado do crecente número de estacións poidan achegar interesantes datos sobre estas manifestacións artísticas e, o que é aínda máis importante, sobre o seu contexto cronocultural.

A xeito de corolario, coidamos que a devandita indiferenciación respecto da distribución, manufactura ou estilo entre as escenas de monta e os restantes motivos da arte rupestre atlántica, non permite defender unha cronoloxía distinta da convencionalmente aceptada para boa parte dos zoomorfos, combinacións circulares ou antropomorfos presentes nos petróglifos galegos: III Milenio a.C. e principios do II. Pola contra, as diferenzas técnicas e estilísticas que, en cambio, si observamos con respecto a aquelas representacións de monta máis tardías documentadas no Noroeste peninsular, fan que consideremos improbable unha cronoloxía da Idade do Ferro para as escenas que vimos de analizar agora. Por outra parte, un dos eixos de dita proposta –a inexistencia de equitación na Península Ibérica antes do 1000 a.C.– tampouco nos parece suficientemente documentado e mesmo pode ser contraditorio coa evidencia xenética e a arqueolóxica achegada nos últimos anos.

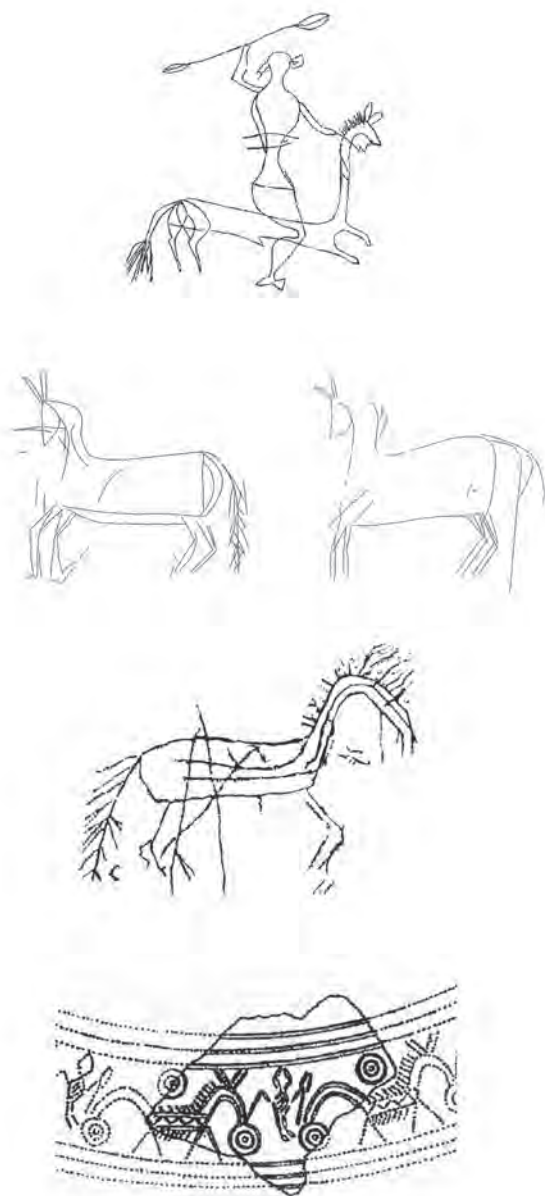
Así pois, é moi posible que as imaxes de monta presentes nos petróglifos galegos fagan referencia a aqueles momentos nos que se produce unha equitación máis ou menos incipiente. Se máis alá da rebuscada enumeración de paralelismos, ás veces demasiado afastados cronolóxicos e/ou espaciais, centramos a nosa mirada na propia arte rupestre galega (sen por elo renunciar a unha visión global que teña en conta outros fenómenos artísticos coetáneos), poderemos observar como as imaxes de monta faríanse co mesmo fin co que se plasmaron nos paneis as escenas cinéticas: acentuar por unha banda a posi-



ción, quizais de individuos concretos ou tal vez determinados grupos ou colectivos, por medio da glosa das súas habilidades na caza e na monta (das que posiblemente dependera certo prestixio e mesmo estatus social), pero tamén subliñar simbolicamente a contraposición e o sometemento do elemento natural

ó ser humano, feito que se vería metafóricamente exacerbado nas representacións da monta de cérvidos. Que en ambas o obxectivo maioritario sexan os grandes cérvidos machos, cunha cornamenta moi desenvolvida, individuos maduros e cunha maior potencia física cuxo sometemento resultaría máis dificultoso, apunta a que estaríamos diante de dúas versións dunha mesma mensaxe. Neste senso compartimos as palabras de R. Bradley cando afirma:

*“Even if people had chosen to ride deer in preference to horses, it seems highly unlikely that they should have begun the experiment with the largest and fiercest individuals of all”.* Neste senso: *“These (stags) were the animals that would have presented the greatest challenge to the hunter. They also engaged in aggressive displays that might have provided a metaphor for comparable processes in human society. This emphasis on fighting, hunting and the wild is what characterises the “agrios” in Ian Hodder’s terminology, and they are processes that assume a greater prominence in many parts of Europe during the later years of the Neolithic and the early part of Bronze Age”.* (Bradley, 1997: 201-203).



**Figura 10:** Principais representacións de équidos e escenas de monta da Idade do Ferro recuperadas no Noroeste da Península Ibérica. De arriba a abaixo: Rocha 1 da Vermelhosa (Foz Côa, Portugal) (Luís, 2008); Castro de Formigueiros (Samos, Lugo) (Meijide et al., 2009); Chao de Samartín (Grandas de Salime, Asturias) (Villa, 2006); cerámica de Castelo de Faria (Braga, Portugal) (Villa, 2006)

Debemos subliñar, sen embargo, que –dado o carácter marcadamente esquemático da nosa arte rupestre– non desbotamos a posibilidade de que algún dos zoomorfos presentes nas escenas de equitación puidera tratarse en realidade dun cérvido xoven ou dunha femia, pois a falta de atributos claros como a cornamenta ou unha cola e orellas longas fai que, na práctica, estes grupos sexan indiferenciables. É por elo que a natureza exclusivamente masculina das escenas representadas na arte rupestre galega non debe ser automaticamente admitida como parte dun discurso previamente configurado.

## BIBLIOGRAFÍA:

- ACUÑA CASTROVIEJO, F. (1969): "El Petroglifo del monte do río de Angueira (Luou, Teo)". *Cuadernos de Estudios Gallegos*, XXIV, pp. 23-26.
- ALVES, L.B. (2008): "O sentido dos signos-reflexões e perspectivas para o estudo da arte rupestre do pós-glaciar no Norte de Portugal". En BALBÍN BEHRMANN, R. de (Coord.): *Arte Prehistórico al aire libre en el sur de Europa*. Junta de Castilla y León. pp. 381-413.
- ANTHONY, D.W. (1991a): "The domestication of the horse". En MEADOW, R.H. e UERPMANN, H-P. (Eds.) *Equids in the Ancient World*. Weisbaden. Verlag. Vol. 2. pp. 250-277.
- ANTHONY, D.W. (1991b): "The origins of horseback riding". *Antiquity*, 65, pp. 22-38.
- ANTHONY, D.W. (2000): "Eneolithic horse exploitation in the Eurasian steppes: Diet, ritual, and riding". *Antiquity*, 74, pp.75-86.
- ANTHONY, D.W. (2007): *The Horse, the Wheel and Language. How Bronze-Age riders from the Eurasian Steppes shaped the modern world*. Princeton University Press, Princeton.
- ANTHONY, D.W. e BROWN, D.R. (1989): "Looking a gift horse in the mouth: identification of the earliest bitted equids and the microscopic analysis of wear". En CRABTREE, P.J.; CAMPANA, D. e RYAN, K. (Eds.) *Early Animal Domestication and Its Cultural Context*. Research Papers in Science and Archaeology. Volumen 6, Suplemento Especial. MASCA, Philadelphia. pp. 99-116.
- ANTHONY, D.W. e BROWN, D.R. (2003): "Eneolithic horse rituals and riding in the Steppes: New Evidence". En LEVINE, M.; RENFREW, C. e BOYLE, K. (Eds.): *Prehistoric Steppe Adaptation and the Horse*. Cambridge, McDonald Institute for Archaeological Research. pp. 55-68.
- AZZAROLI, A. (1985): *An early history of horsemanship*. E.J. Brill. Backhuys, Leiden.
- BAPTISTA, A.M. (1999): *No tempo sen tempo*. Vila Nova de Foz Côa.
- BECK, H.; GEUENICH, D. e STEUER, H. (Eds.) (2003): *Reallexikon der germanischen Altertumskunde*, Band 23, Walter de Gruyter. Berlín.
- BENDREY, R. (2007): "New methods for the identification of evidence for biting on horse remains from archaeological sites". *Journal of Archaeological Science*, 34, pp. 1036-1050.
- BENECKE, N. (1999): "Domestikation des Pferdes in Europa und Südwestasien". En SCHÄFFER, J.(Ed.) *Free communications. Report of the 30th Congress of the WAHVM and the 8th Conference of the Historical Division of the DVG*, 9-12 September 1998. Munich.
- BENECKE, N. e VON DEN DREISCH, A. (2003): "Horse exploitation in the Kazakh steppes during the Eneolithic and Bronze Age". En LEVINE, M.; RENFREW, C. e BOYLE, K. (Eds.): *Prehistoric Steppe Adaptation and the Horse*. Cambridge, McDonald Institute for Archaeological Research. pp. 69-82.
- BIBIKOVA, V.I. (1969): "Do istorii domestikatsii konya na pivdenommu skhodi Evropi". *Arkheologiya*, 22, pp. 55-67.
- BLANCO FREIJEIRO, A. e PARATCHA VÁZQUEZ, C. (1964): "Nuevos petroglifos de Campo Lameiro". *Cuadernos de Estudios Gallegos*, T. 19, fasc. 58, pp. 129-136.
- BLAS CORTINA, M. A.; VILLA VALDÉS, A. (Eds.) (2002): *Los Poblados fortificados del Noroeste de la Península Ibérica: Formación y desarrollo de la Cultura Castreña*. Navia.
- BRADLEY, R. (1997): *Rock Art and the prehistory of Atlantic Europe. Signing the land*. Routledge. Londres.
- BROWN, D.R. e ANTHONY, D.W. (1998): "Bit wear, horseback riding, and the Botai site in Kazakhstan". *Journal of Archaeological Science*, 25, pp. 331-347.
- BUENO RAMÍREZ, P. e BALBÍN BEHRMANN, R. (2006): "Arte parietal megalítico en la Península Ibérica". En CARRERA RAMÍREZ, F. e FÁBREGAS VALCARCE, R. (Eds.) *Arte parietal megalítico en el Noroeste Peninsular*. Tórculo Edicións, Santiago de Compostela. pp. 153-212

- COLES, J. (2005): *Shadows of a Northern past. Rock carvings of Bohuslän and Østfold*. Oxbow Books. Oxford.
- COLES, J. e HARDING, A.F. (1979): *The Bronze Age in Europe*. Londres.
- COSTAS GOBERNA, F.J.; FÁBREGAS VALCARCE, R.; GUITIÁN CASTROMIL, J.; GUITIÁN RIVERA, X. e PEÑA SANTOS, A de la. (2006): Panorámica sobre el arte y el paisaje. El final de la ilusión (réplica a Manuel Santos Estevez). *Arqueoweb* (Revista Electrónica), 8(1), abril. 2006.
- COSTAS GOBERNA, F.J. e NOVOA ÁLVAREZ, P. (1993): *Los grabados rupestres de Galicia*. Monografías, 6. Museo Arqueológico e Histórico. A Coruña.
- COSTAS GOBERNA, F.J.; PEÑA SANTOS, A. de la e REY GARCÍA, J.M. (1995): “A propósito de la figura humana: Una disculpa para reconsiderar el arte rupestre galaico”. *Actas del XII Congreso Nacional de Arqueología* (Vigo, 1993), II. pp. 125-130.
- DOMÍNGUEZ MONEDERO, A.J. (2005): “Jinetes en Grecia y sus ecos en la cultura ibérica”. *Gladius*, XXV, pp. 207-236.
- DREWS, R. (2004): *Early Riders. The beginnings of mounted warfare in Asia and Europe*. Routledge. Londres.
- DUDD, S.N.; EVERSLED, R.P. e LEVINE, M. (2003): “Organic Residue Analysis of Lipids in Postherds from the Early Neolithic Settlement of Botai, Kazakhstan”. En LEVINE, M.; RENFREW, C. e BOYLE, K. (Eds.): *Prehistoric Steppe Adaptation and the Horse*. Cambridge, McDonald Institute for Archaeological Research. pp. 45-54.
- FÁBREGAS VALCARCE, R. e RODRÍGUEZ RELLÁN, C. (2008): “Arte rupestre ao aire libre: algunhas observacións iniciais”. En V.V.A.A. *Os petróglifos do Concello de Teo. OllArte: Unha mirada ao patrimonio*. Teo. pp. 14-17.
- FÁBREGAS VALCARCE, R.; GUITIÁN CASTROMIL, J.; GUITIÁN RIVERA, J e PEÑA SANTOS, A. de la (2004): “Petroglifo galaico con una representación de tipo Peña Tú”. *Zephyrus*, LVII, pp. 183-193.
- FÁBREGAS VALCARCE, R.; MARTÍNEZ CORTIZAS, A.; BLANCO CHAO, R. e CHESWORTH, W. (2003): “Environmental change and social dynamics in the second-third millennium BC in NW Iberia”. *Journal of Archaeological Science*, 30, pp. 859-871.
- FÁBREGAS VALCARCE, R.; RODRÍGUEZ RELLÁN, C. e RODRÍGUEZ ÁLVAREZ, E. (2009): “Representacións de armas no interior de Galicia (Comarca de Deza, Pontevedra). Unha reflexión sobre a distribución e cronoloxía deste motivos”. *Gallaecia*, 28, pp. 49-68.
- FONTE, J.M. MARTINS DA (2008): “Sistemas defensivos Proto-históricos de Trás-Os-Montes Occidental (Norte de Portugal)”. *Cuadernos de Estudios Gallegos*, LV. (121), pp. 9-29.
- FONTE, J.; SANTOS ESTÉVEZ, M.; BACELLAR ALVES, L. e LÓPEZ NOIA, R. (2009): “La Pedra da Póvoa (Trás-os-Montes, Portugal). Una pieza escultórica de la Edad del Hierro”. *Trabajos de Prehistoria*, 66 (2), pp. 161-170.
- FREDELL, Å. (2010): “A Mo(ve)ment in time. A comparative study of a rock-picture theme in Galicia and Bohuslän”. En FREDELL, Å; KRISTIANSEN, K. e CRIADO BOADO, F. (Eds.) *Representations and Communications. Creating an Archaeological Matrix of Late Prehistoric Rock Art*. Oxbow Books, Oxford. pp. 52-74.
- G.I.P. (GRUP D’INVESTIGACIÓ PREHISTÒRICA) (2003): “Caballos y Hierro. El campo frisio y la fortaleza de «Els Vilars d’Arbeca» (Lleida, España) siglos VIII-IV a.n.e.” En ALONSO, N.; JUNYENT, E.; LA-FUENTE, A. e LÓPEZ, J.B. (Coord.) *Chevaux-de-frise i fortificació en la Primera Etat del Ferro Europea*. Universitat de Lleida. pp. 233-274.
- GARCÍA ALÉN, A. e PEÑA SANTOS, A. de la (1980): *Gravados rupestres de la provincia de Pontevedra*. Fundación Pedro Barrié de la Maza. A Coruña.
- HARDING, A.F. (2003): *Sociedades europeas en la Edad del Bronce*. Ariel Prehistoria. Barcelona.



- JACOBSON, E. (1993): *The Deer Goddess of Ancient Siberia. A Study in the Ecology of Belief*. E.J. Brill. Leiden.
- KAAL, J.; CARRIÓN MARCO, Y.; ASOUTI, E.; MARTÍN SEIJO, M.; MARTÍNEZ CORTIZAS, A.; COSTA CASAIS, M. e CRIADO BOADO, F. 2011: “Long-term deforestation in NW Spain: linking the Holocene fire history to vegetation change and human activities”. *Quaternary Science Reviews*. 30 (1-2), pp. 161-175.
- KAUL, F. (1998): *Ships on Bronzes. A study in Bronze Age Religion and Iconography*. National Museum. Copenhagen.
- KUZNETSOV, P.F. (2006): “The emergence of Bronze Age chariots in eastern Europe”. *Antiquity*, 80, pp. 638-645.
- LESTÓN GÓMEZ, M. (2008): “A arte rupestre do Concello de Teo”. En V.V.A.A. *Os petróglifos do Concello de Teo. OllArte: Unha mirada ao patrimonio*. Teo. pp. 18-25.
- LEVINE, M. (1990): “Dereivka and the problem of horse domestication”. *Antiquity*, 64, pp. 727-740.
- LEVINE, M. (1999): “Botai and the origins of horse domestication”. *Journal of Anthropological Archaeology*, 18, pp. 29-78.
- LEVINE, M. (2003): “Focusing on Central Eurasian archaeology: East meets west”. En LEVINE, M.; RENFREW, C. e BOYLE, K. (Eds.): *Prehistoric Steppe Adaptation and the Horse*. Cambridge, McDonald Institute for Archaeological Research. pp. 115-126.
- LEVINE, M. (2004): “Exploring the Criteria of Early Horse Domestication”. En JONES, M. (Ed.) *Traces of Ancestry: Studies in Honour of Colin Renfrew*. McDonald Institute Monographs. Cambridge. pp. 115-126.
- LIESAU VON LETTOW-VORBECK, C. (2005): “Arqueozoología del caballo en la Antigua Iberia”. *Gladius*, XXV, pp. 187-206.
- LING, J. (2010): “Elevated Rock Art. Maritime images and situations”. En FREDELL, Å; KRISTIANSEN, K. e CRIADO BOADO, F. (Eds.) *Representations and Communications. Creating an Archaeological Matrix of Late Prehistoric Rock Art*. Oxbow Books, Oxford. pp. 31-51.
- LIRA, J.; LINDERHOLM, A.; OLARIA, C.; BRANDSTRÖM DURLING, M.; GILBERT, M.T.P.; ELLEGREN, H.; WILLERSLEV, E.; LIDÉN, K.; ARSUAGA, J.L. e GÖTHERSTRÖM, A. (2010): “Ancient DNA reveals traces of Iberian Neolithic and Bronze Age lineages in modern Iberian horses”. *Molecular Ecology*, 19, pp. 64-78.
- LITTAUER, M.A. e CROUWEL, J.(1979): *Wheeled vehicles and ridden animals in the Ancient Near East*. Brill. Leiden.
- LORRIO-ALVARADO, A.J. e ALMAGRO-GORBEA, M. (2004-2005): “Signa Equitum en el mundo ibérico. Los bronceos tipo “jinete de La Bastida” y el inicio de la aristocracia ecuestre ibérica”. *LVCENTVM*, XXIII-XXIV, pp. 37-60.
- LUDWIG, A.; PRUVOST, M.; REISSMANN, M.; BENECKE, N.; BROCKMANN, G.A.; CASTAÑOS, P.; CIESLAK, M.; LIPPOLD, S.; LLORENTE, L.; MALASPINAS, A.S.; SLATKIN, M. e HOFREITER, M. (2009): “Coat color variation at the Beginning of Horse Domestication”. *Science*, 324, p. 485.
- LUÍS, C.; BASTOS-SILVEIRA, C.; COTHRAN, E.G. e OOM, M.M. (2006): “Iberian origins of New World horse breeds”. *Journal of Heredity*, 97(2), pp. 107-113.
- LUÍS, L., (2008): “Em busca dos cavaleiros com cabeça de pássaro perspectivas de investigação da proto-história no Vale do Côa”. En BALBÍN BEHRMANN, R. de (Coord.) *Arte Prehistórico al aire libre en el Sur de Europa*, Junta de Castilla y León. pp. 415-490.
- MEIJIDE CAMESELLE, G.; VILASECO VÁZQUEZ, X.I. e BLASZCZYK, J. (2009): “Lousas decoradas con círculos, cabalos e peixes do castro de Formigueiros (Samos, Lugo)”. *Gallaecia*, 28, pp. 113-130.
- MOOREY, P.R.S. (1986): “The emergence of the Light, Horse-Drawn Chariot in the Near-East c. 2000-1500 B.C.”. *World Archaeology*, 18 (2), pp. 196-215.
- MORALES, A.; ALBERTINI, D.; BLASCO SANCHO, F.; CARDOSO, J.; CASTAÑOS UGARTE, P.; LIESAU VON LETTOW-VORBECK, C.; MONTERO PONSETI, S.; NADAL LORENZO, J.; NICOLAS PÉREZ,

- E.; PÉREZ RIPOLL, M.; PINO URÍA, B. e RIQUELME CANTAL, J.A. (1998): “A preliminary catalogue of Holocene equids from the Iberian Peninsula”. *International Union of Prehistoric and Protohistoric Sciences. Workshops*, 6 (1). pp. 65-82.
- NOVOA ÁLVAREZ, P.; COSTAS GOBERNA, F.J. e HIDALGO CUÑARRO, J.M. (1999): “Los gravados rupestres de las inmediaciones de “Praia das Cunchas” en Rianxo (A Coruña)”, *Castrelos, revista do museo municipal “Quiñones de León”*, 12, pp. 47-66.
- OATES, J. (2003): “A note on the early evidence for horse and the riding of equids in Western Asia”. En LEVINE, M., RENFREW, C. e BOYLE, K. (Eds.) *Prehistoric Steppe Adaptation and the Horse*. Cambridge: McDonald Institute for Archaeological Research. pp. 115-125.
- OUTRAM, A.K.; STEAR, N.A.; BENDREY, R.; OLSEN, S.; KASPAROV, A.; ZAIBERT, V.; THORPE, N. e EVERSHED, R.P. (2009): “The earliest horse harnessing and milking”. *Science*, 323, pp. 1332-1335.
- PETREQUIN, P.; CASSEN, S.; CROUTSCH, C. e WELLER, O. (1997): “Haches alpines et haches carnacéennes dans l’Europe du V<sup>e</sup> millénaire”. *Notae Praehistoricae*, 17, pp. 135-150.
- QUESADA SANZ, F. (2003): “De los fosos de Troya a la línea Sigfrido. Las «piedras hincadas» en el contexto de la historia de las fortificaciones”. En ALONSO, N.; JUNYENT, E.; LAFUENTE, A. e LÓPEZ, J.B. (Coord.) *Chevaux-de-frise i fortificació en la Primera Etat del Ferro Europea*. Universitat de Lleida. pp. 69-100.
- RODRÍGUEZ RELLÁN, C.; FÁBREGAS VALCARCE, R.; EIROA POSE, A.; RODRÍGUEZ ÁLVAREZ, E. e GORGOSO LÓPEZ, L. (2010): “Alén da fronteira naturalista na arte rupestre galega. Estacións con zoomorfos na Costa da Morte (A Coruña)”. *Gallaecia*, 29, pp. 83-102.
- ROYO GUILLÉN, J.I. (2006): “Chevaux et scènes équestres dans l’art rupestre de l’âge du Fer de la Péninsule Ibérique”. *Anthropozoologica*, 41 (2), pp. 125-139.
- RUÍZ ZAPATERO, G. (2003): “Las fortificaciones de la Primera Edad del Hierro en la Europa Templada”. En ALONSO, N.; JUNYENT, E.; LAFUENTE, A. e LÓPEZ, J.B. (Coord.) *Chevaux-de-frise i fortificació en la Primera Etat del Ferro Europea*. Universitat de Lleida. pp. 13-34.
- SANTOS ESTÉVEZ, M. (2004): *Arte rupestre: Estilo y Construcción social del espacio en el Noroeste de la Península Ibérica*. Tese de Doutoramento presentada na Facultade de Filosofía da Universidade de Santiago de Compostela. Inédita.
- SANTOS ESTÉVEZ, M. (2005a): “La Caza Ritual en la Edad del Bronce y su Representación en el Arte Rupestre de Galicia”. En M. SANTOS ESTÉVEZ e A. TRONCOSO MELÉNDEZ (coord.) *Reflexiones sobre el Arte Rupestre, paisaje, forma y contenido*. Trabajos de Arqueoloxía e Patrimonio, 33. Santiago. pp. 83-100.
- SANTOS ESTÉVEZ, M. (2005b): “Sobre la cronología del arte rupestre atlántico en Galicia”, *Arqueoweb* (Revista Electrónica), 7(2), sept./dic. 2005.
- SANTOS ESTÉVEZ, M. (2006): “Respuesta a la réplica presentada por Costas Goberna, Fábregas Valcarce, Guitián Castromil, Guitián Rivera y De la Peña Santos aparecida en el foro con fecha 20/01/06” *Arqueoweb* (Revista Electrónica), 8(1), abril 2006.
- SANTOS ESTÉVEZ, M. (2008): “A new proposal for the chronology of the Atlantic Rock Art in Galicia (NW Iberian Peninsula)”. En NASH, G. e CHILDREN, G. (Eds.) *The Archaeology of Semiotics and the Social Order of Things*. BAR International Series, 1833. Cambridge. pp. 141-152.
- SANTOS ESTÉVEZ, M.; GARCÍA QUINTELA, M. e PARCERO OUBIÑA, C. (2007): “Un programa de investigación para el arte rupestre en Galicia (nueva respuesta a la réplica presentada por F. J. Costas Goberna, R. Fábregas Valcarce, J. Guitián Castromil, X. Guitián Rivera y A. de la Peña Santos en el número 8[1]” *Arqueoweb* 8(2), (enero 2007).

- SANTOS ESTÉVEZ, M. e SEOANE VEIGA, Y. (2010): "Rock Art and Archaeological Excavations in Campo Lameiro, Galicia. A new chronological proposal for the Atlantic Rock Art". En FREDELL, Å; KRISTIANSEN, K. e CRIADO BOADO, F. (Eds.) *Representations and Communications. Creating an Archaeological Matrix of Late Prehistoric Rock Art*. Ox-bow Books, Oxford. pp. 16-30.
- SECO SERRA, I. e DE LA VILLA POLO, J. (2003): "Fuentes literarias antiguas sobre los caballos en Hispania". En QUESADA SANZ, F. e ZAMORA MERCHÁN, M. (Eds.) *El caballo en la Antigua Iberia*. Universidad Autónoma de Madrid. Real Academia de la Historia, Madrid. pp. 125-143
- SOBRINO LORENZO-RUZA, R. (1947): "Un petroglifo en Mallos, Ayuntamiento de Teo (Coruña)". *Boletín de la Comisión de Monumentos Históricos y Artísticos de Lugo*, III, pp. 61-64.
- SOBRINO LORENZO-RUZA, R. (1953): "Bronce Mediterráneo y Atlántico. Noticias 134, 136." *Noticario Arqueológico Hispánico*, 1, pp. 193-194.
- UERPMANN, H-P. (1990): "Die Domestikation des Pferdes im Chalkolithikum West- und Mitteleuropas". *Madriker Mitteilungen*, 31, pp. 109-153.
- UERPMANN, H-P. (1995): "Domestication of the horse: when, where and why?". En *Le cheval et les autres équidés: Aspects de l'Histoire de leur insertion dans les activités humaines*. Colloques d'Histoire des Connaissances Zoologiques. Université de Liege, 6. pp. 15-29.
- V.V.A.A. (2008) *Os petróglifos do Concello de Teo. OllArte: Unha mirada ao patrimonio*. Concello de Teo.
- VILLA VALDÉS, A. (2006): "Representaciones equinas prerromanas en el castro del Chao Samartín (Grandas de Salime, Asturias)". Estudios ofrecidos a José Manuel González en el centenario de su nacimiento. Las Regueras, pp. 69-76.
- WORLEY, L.J. (1994). *Hippeis: The Cavalry of Ancient Greece*. HarperCollins. Canada.
- ZEUNER, F.E. (1963): *A History of Domesticated Animals*. Hutchinson. Londres.